

Sur la route des migrateurs



BioSphère
ENVIRONNEMENT



**Soutenez le suivi des
Cigognes blanches
par pose de balises GPS**



**Contribuez à la conservation
des Cigognes blanches grâce
à une meilleure connaissance
de leurs habitats**



**Obtenez de nombreux
remerciements : invitations
aux événements, accès aux
données GPS, logo, etc.**



**Bénéficiez d'une
réduction d'impôt sur
les sociétés de 60%
grâce au mécénat**

ÉDITO

Pour que vivent les cigognes des marais de la Gironde



C'était lorsque Talmont, comme le reste du monde, était "confiné". Régnait alors un silence étrange et pénétrant à faire parler les pierres des vieux remparts. Soudain, deux Cigognes blanches tournèrent trois fois autour du clocher de l'église avant de partir vers les marais. Alors, au-delà des incertitudes sanitaires, nous fûmes quelques-uns à penser que c'était là un heureux présage et que peut-être le temps était proche où le fléau pourrait s'éloigner de nous... Chacun s'accorde à voir dans ce majestueux oiseau un signe "propre à chasser le mauvais sort".

De retour chaque année pour annoncer le printemps, les cigognes sont devenues un élément vivant de notre patrimoine. Leurs nids font l'objet de tous nos soins. Nous y sommes encouragés par le formidable travail entrepris par les équipes de BioSphère Environnement, et du Centre d'Etudes Biologiques de Chizé qui procèdent chaque année au baguage des cigogneau et au suivi des mouvements des adultes au moyen de balises GPS.

Une extraordinaire aventure scientifique dans laquelle chacun de nous peut s'immerger en suivant les oiseaux au jour le jour, tant en période de reproduction que lors de leur long périple vers l'Afrique subsaharienne. Nous sommes fascinés par les performances de ces superbes oiseaux, tout comme les enfants qui ont parrainé la cigogne "Sybelle", un beau nom d'origine grecque qui signifie "prophétesse".

Merci à toutes les entreprises de soutenir cet ambitieux programme de recherche afin de permettre son développement et que petits et grands puissent continuer à suivre la route des cigognes !

Bernard Mounier
Cinéaste documentariste
Ex directeur des programmes de France 3
Ancien maire de Talmont-sur-Gironde

SOMMAIRE

Présentation de BioSphère Environnement.....	p.4
Suivi par GPS des Cigognes blanches	p.6
"Sur la route des migrants"	p.8
Plan de financement	p.9
6 bonnes raisons de devenir mécène	p.10
Plan de communication.....	p.11
Sponsoring ou mécénat ?	p.12
Quel type de don réaliser ?.....	p.13
Formules de don et remerciements.....	p.14
Comparatif fiscal de votre don.....	p.15





BIOSPHERE ENVIRONNEMENT

PRÉSENTATION DE L'ASSOCIATION

Créé et dirigé par des biologistes écologues, BioSphère Environnement est un institut de recherche organisé en association gérée au titre de la loi du 1er juillet 1901 ayant pour objet :

- **La conduite de programmes d'études et de recherches** en écologie fondamentale et appliquée à la biologie de la conservation.
- **La formation en écologie** : suivis de populations animales, stratégies d'échantillonnage, analyse et traitement de données...
- **La médiation de la culture technique et scientifique en biologie et en écologie** : conférences, publications de vulgarisation, ateliers pédagogiques développés en collaboration avec les établissements scolaires...



Implantés sur l'estuaire de la Gironde, **nous travaillons en particulier sur les zones humides et l'impact du changement global** (changement climatique...) sur le maintien des fonctionnalités écologiques de ces écosystèmes. **Nous travaillons en partenariat avec de nombreux organismes français et étrangers** : collectivités territoriales, gestionnaires d'espaces, instituts de recherches, universités...

Nous sommes membre fondateur du Réseau Français d'Ornithologie (RFO) qui a pour objet l'étude et la conservation des oiseaux et des diversités biologiques.

Nous sommes membre fondateur du Groupement d'Intérêt Scientifique "Atlantic Flyway Network" qui regroupe des partenaires français, espagnols et marocains travaillant sur les oiseaux migrateurs et les marais littoraux.

PROGRAMMES D'ETUDES ET DE RECHERCHE

BioSphère Environnement pilote différents programmes de recherche visant à **appréhender le fonctionnement des populations animales**.

Dans le cadre de ces travaux, **nous étudions en particulier les paramètres démographiques des populations, les stratégies d'occupation spatiale des individus** (suivi radio-téléométriques, pose de balises GPS...) en intégrant des paramètres permettant d'évaluer l'état de santé des individus ainsi que l'état de conservation des populations.

Sur le territoire français, **nous développons des projets en partenariat avec les équipes du Muséum National d'Histoire Naturelle, du CNRS, de l'NRAE, de l'Office Français pour la Biodiversité et de nombreuses universités**.

Nous accompagnons également de manière régulière les collectivités territoriales, bureaux d'études, porteurs de projets... dans leurs besoins de mise en place de suivis scientifiques dédiés à la faune et en particulier à l'avifaune.

Depuis de nombreuses années, **nous pilotons des programmes de recherche visant à appréhender des paramètres démographiques des populations animales** et impliquant la mise en place de stratégies d'échantillonnage adaptées à l'étude de ces paramètres.



BIODIVERSITE ET DEVELOPPEMENT DURABLE

BioSphère Environnement développe des projets s'inscrivant dans les domaines de la biologie de la conservation et du développement durable des territoires.

Les projets portés par la structure visent en particulier à documenter les fonctionnalités écologiques d'espaces exploités par des espèces ou populations animales soumises aux effets du changement global.

Ces travaux, en particulier développés en partenariat avec les acteurs et gestionnaires des territoires, visent à définir des stratégies de gestion durables des espaces pour la conservation de la biodiversité.

Fort de ces expériences, nous proposons des formations relatives aux approches théoriques et pratiques des échantillonnages et de la modélisation appliquée au suivi des populations animales.

MÉDIATION ET DIFFUSION DE CONNAISSANCES

- **Conférences et séminaires** : Nous sommes à la disposition des équipes de recherches, collectivités locales, gestionnaires d'espaces, entreprises et associations impliquées dans l'environnement pour organiser des conférences ou des séminaires relatifs à la biologie de la conservation et aux enjeux du changement global.
- **Sorties de découverte des richesses du patrimoine naturel** : Le temps d'une balade, d'une journée ou d'un séjour, nous proposons régulièrement au public d'entrer dans l'intimité des espaces naturels en compagnie de scientifiques qui savent partager leur passion et donner à comprendre le sens de la conservation du patrimoine naturel.



- **Classes scientifiques biologie/écologie** : Tout au long de l'année, nous proposons aux établissements scolaires des séjours éducatifs développés par nos équipes œuvrant dans le domaine de la vulgarisation scientifique. Les programmes sont adaptables du primaire au secondaire.

SUIVI PAR GPS DES CIGOGNES BLANCHES

PRÉSENTATION DU PROGRAMME

Menacée de disparition en France au cours des années 1970, la **Cigogne blanche** est un oiseau dont l'état des populations est étroitement lié à l'état de conservation des habitats qu'elle utilise.

Au cours de l'année 2019, au cœur des marais de la rive droite de l'estuaire de la Gironde, BioSphère Environnement et le Centre d'Études Biologiques de Chizé (CEBC) ont initié **un programme de recherche ayant pour objet le suivi des Cigognes blanches adultes à l'aide de balises GPS.**

Dans le contexte du changement global (changement climatique, raréfaction des zones humides...) **ce programme permet de documenter de manière précise les habitats que la Cigogne blanche utilise tout au long de son cycle de vie**, d'étudier les capacités d'adaptation des oiseaux à ces changements, mais aussi de sensibiliser le plus grand nombre à l'importance de la conservation des zones humides.

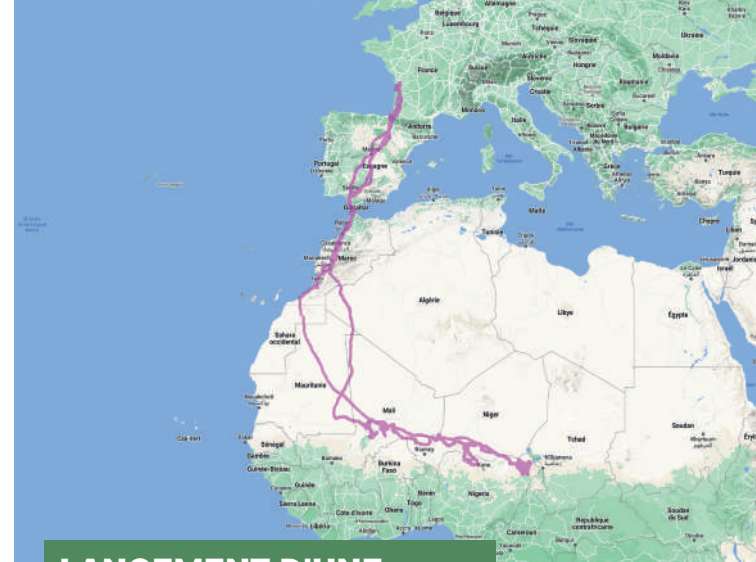
Avec plus de 650 couples nicheurs, le département de **la Charente-Maritime abrite près de 15% de la population française de Cigognes blanches.** Cette population fait l'objet d'un important programme de recherche dédié



à l'étude de la biologie de reproduction de l'espèce, piloté par l'équipe du Centre d'Études Biologiques de Chizé (CEBC).

C'est en complément de ce programme que BioSphère Environnement et le CEBC ont mis en place **un partenariat afin d'étudier les déplacements des Cigognes blanches se reproduisant dans les marais de l'estuaire de la Gironde.** Ces suivis sont réalisés grâce à la pose de balises GPS sur des oiseaux adultes capturés en période de reproduction.

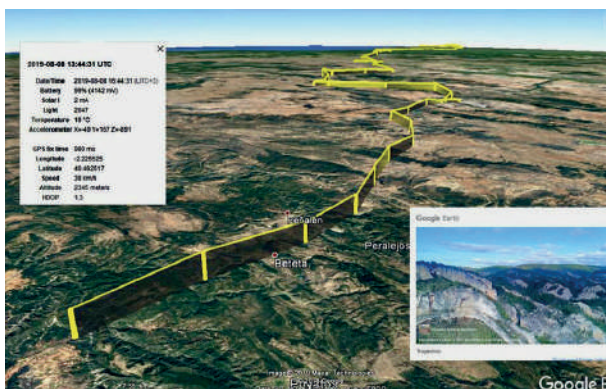
Les oiseaux sont suivis en période de reproduction, de migration et d'hivernage, avec **une étude précise de leurs comportements** pour la recherche de nourriture grâce aux capteurs de mouvements embarqués dans les balises (accéléromètres).



LANCEMENT D'UNE CAMPAGNE DE MÉCÉNAT

Au cours des années 2023 et 2024, les équipes de BioSphère Environnement et du CEBC souhaitent **poursuivre le travail de suivi engagé en équipant de nouvelles Cigognes blanches de balises GPS** et en permettant aux balises déjà posées de continuer à émettre des données par l'intermédiaire d'abonnements téléphoniques. Les budgets nécessaires à **l'acquisition des matériels et les prestations mobilisées pour un tel projet** (balises, abonnements téléphoniques pour renvoi des données, matériel de capture des oiseaux...) **ainsi que les coûts humains** (temps et déplacements pour les travaux de terrain, gestion et analyses des données...) **sont importants et nécessitent des soutiens financiers.**

Une campagne de financement participatif a déjà permis de mobiliser près de 8.000€ grâce à 40 donateurs !



OBJECTIFS DU PROGRAMME

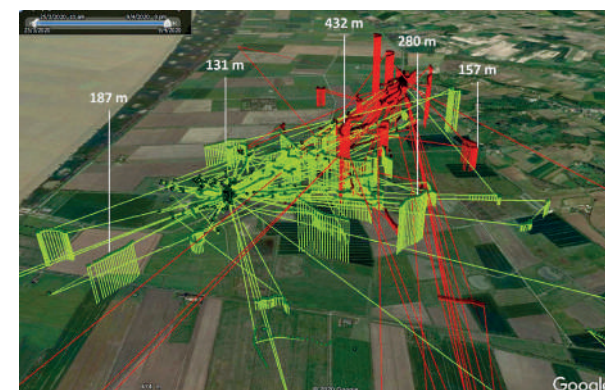
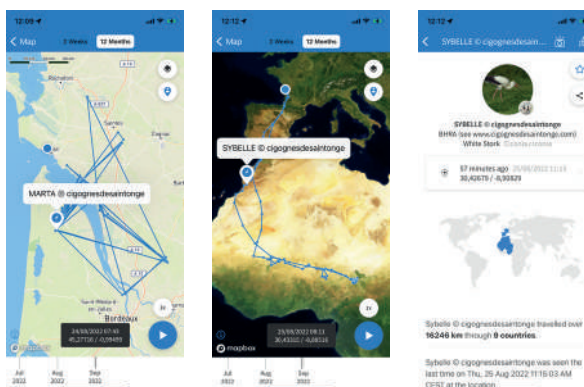
De 2019 à 2022, **13 Cigognes blanches adultes ont été équipées de balises GPS**. D'une masse de 35 grammes, positionnés sur une bague autour de la patte des oiseaux, les appareils utilisés collectent de nombreuses données tout au long de l'année : position géographique, altitude, vitesse, température... **Ils sont aussi équipés d'accéléromètres permettant de caractériser les comportements des animaux pour chaque position enregistrée** : marche, vol, repos... L'ensemble de ces données, collectées toutes les 30 minutes, est renvoyé via les réseaux de téléphonie mobile toutes les 24 heures.

Les résultats collectés sur les premiers oiseaux équipés ont déjà apporté de précieuses informations sur les habitats qu'ils utilisent tout au long de l'année : zones de reproduction, de migration ou d'hivernage et ont permis de définir des typologies d'habitats et d'espaces sensibles pour la Cigogne blanche. Les données collectées dans le cadre du programme permettent également de comparer

les efforts de recherche alimentaire entre oiseaux sédentaires, hivernants en péninsule ibérique ou au Maghreb et oiseaux hivernants en Afrique subsaharienne et d'étudier les évolutions des comportements des oiseaux dans le temps.

Au delà de leur intérêt scientifique, **ces résultats permettent également au plus grand nombre de mieux découvrir cet oiseau mythique** qu'est la Cigogne blanche. En communiquant sur les résultats de ce programme via les réseaux sociaux, un site internet spécifique, des newsletters et des plateformes de partage de données, nous offrons aux passionnés de nature, aux écoles et au grand public **la possibilité de suivre des oiseaux tout au long de leur cycle de vie**, de découvrir leur mode de vie et les habitats qu'ils utilisent.

Tous les oiseaux équipés d'une balise sont identifiés par un prénom et chaque jour, le public peut **visualiser leur position depuis un smartphone** via l'application gratuite "Animal Tracker". C'est ainsi un véritable voyage avec les oiseaux migrateurs, de l'Europe à l'Afrique subsaharienne, qui est proposé au plus grand nombre par le biais des nouvelles technologies.



Au cours des années 2023 et 2024, les équipes de BioSphère Environnement et du CEBC souhaitent **développer le programme en équipant un plus grand nombre d'oiseaux pour démultiplier les résultats** et mieux comprendre comment la Cigogne blanche s'adapte aux évolutions et transformations de ses habitats.

DIMENSION INTERNATIONALE

Le projet est développé avec la collaboration d'équipes basées en Loire-Atlantique (association ACROLA) et en Vendée (association CLAC Marais Breton). **Cette dynamique nationale permet de structurer un réseau "Cigognes des marais atlantiques"** afin de fédérer différentes initiatives pour l'étude de la Cigogne blanche et des habitats qu'elle exploite le long du littoral atlantique français.

Le projet intègre également de nombreuses collaborations au niveau international, développées en particulier sur le continent Africain.

"SUR LA ROUTE DES MIGRATEURS"

MARTA RETROUVE ENFIN SYBELLE !

Au retour des beaux jours, les marais de Gironde sont des lieux de reproduction exceptionnels pour de nombreuses espèces d'oiseaux migrateurs, telles les majestueuses Cigognes blanches.

En fin d'été, lorsque les jeunes ont quitté le nid, certains adultes entament leur périple migratoire vers l'Afrique. D'autres se sédentarisent ou passent l'hiver moins loin comme en Espagne.

L'une de ces cigognes se prénomme Marta. Elle a été équipée d'une balise GPS en avril 2020. Elle fait partie d'un vaste programme de recherche, dirigé par l'association BioSphère Environnement et le Centre d'Études Biologiques de Chizé. Ce programme a pour objectif d'analyser les stratégies de déplacements des Cigognes blanches dans le contexte du changement climatique.



Après avoir hiverné au Sénégal au cours de l'hiver 2020-2021, Marta a fait le choix de passer l'hiver suivant en Haute-Saintonge. Au printemps 2022, elle retrouve près de son nid, dans les marais de la Gironde, son amie Sybelle qui revient de son hivernage au Nigéria. Au printemps 2021, Marta avait convaincu Sybelle de se faire poser une balise GPS par les scientifiques...

UNE SITUATION INQUIÉTANTE...

- **Marta** : Je suis contente de te revoir Sybelle, comment s'est passé ton dernier hiver ?

- **Sybelle** : J'ai hiverné comme d'habitude au nord-est du Nigéria, à une centaine de kilomètres du lac Tchad. Les zones humides s'assèchent dans cette région et la nourriture y devient rare.

- **Marta** : Ah bon ? Là-bas aussi alors...

- **Sybelle** : Oui malheureusement ! C'est de plus en plus compliqué de se nourrir pour les oiseaux migrateurs en Afrique subsaharienne car les épisodes de sécheresse réduisent les étendues de zones humides... Et toi, où es-tu allée cet hiver ?

- **Marta** : Je suis restée ici... L'hiver 2020-2021 avait été très éprouvant dans le delta du fleuve Sénégal ! Les pâturages alentours sont de plus en plus secs et les ressources alimentaires s'y raréfient aussi. J'ai donc passé cet hiver dans les marais de Gironde, mais la nourriture est



beaucoup moins abondante qu'au printemps, il faut marcher sans cesse pour en trouver...

- **Sybelle** : C'est un choix difficile à faire Marta : soit nous partons en Afrique, où l'hivernage est de plus en plus difficile, soit nous restons ici, mais au prix de beaucoup d'efforts pour nous alimenter...

- **Marta** : J'ai l'impression que notre avenir est de plus en plus incertain. Le changement climatique affecte sévèrement les zones humides de la planète. Même au printemps, cela devient compliqué ici !

- **Sybelle** : Je crois que notre dernière chance serait un effort conséquent des humains pour sauver les zones humides dont nous avons besoin comme tant d'autres espèces. Les données collectées par les balises GPS vont être bien utiles pour les aider à visualiser les difficultés que nous avons pour nous alimenter et trouver des solutions. Nous devrions toutes en avoir une à la patte !

PLAN DE FINANCEMENT

MIEUX COMPRENDRE POUR MIEUX AGIR

Tout comme Marta et Sybelle, onze autres cigognes blanches ont déjà été équipées de balises GPS, mais il faudrait suivre d'autres individus pour développer ce programme scientifique qui se construit entre l'Europe et l'Afrique.

Les scientifiques ont besoin d'acquérir et de poser plus de balises GPS sur les cigognes des marais de Gironde afin d'améliorer les connaissances sur les enjeux des zones humides.

CHARGES PRÉVISIONNELLES HT

Achat de matériels : balises GPS, abonnements téléphoniques internationaux	47 %	30 000,00 €
Frais de fonctionnement du programme : logistique, salaires, charges diverses	28 %	18 000,00 €
Actions de sensibilisation et de médiation auprès du public	9 %	6 000,00 €
Communication	5 %	3 500,00 €
Valorisation bénévolat	10 %	6 500,00 €

TOTAL 100 % 64 000,00 €

FINANCEMENTS PRÉVISIONNELS

Valorisation bénévolat	10 %	6 500,00 €
------------------------	------	------------

TOTAL 10 % 6 500,00 €

RESTE À CHARGE DE L'ASSOCIATION

Autofinancement de l'association	6 %	4 000,00 €
Objectif de la campagne de mécénat	84 %	53 500,00 €

TOTAL 90 % 57 500,00 €

Dons collectés au 01/10/2022	12 %	7 630,00 €
------------------------------	------	------------

RESTE À COLLECTER AU 01/10/2022 72 % 45 870,00 €



6 BONNES RAISONS DE DEVENIR MÉCÈNE :

1. **Agir pour l'intérêt général** du territoire de l'estuaire de la Gironde par un acte de générosité
2. **Associer l'image de votre entreprise** à un programme de recherche scientifique impliquant une dimension intercontinentale
3. **Soutenir un programme innovant** en faveur de la biodiversité
4. **Élargir votre clientèle** et le réseau d'influence de votre entreprise en participant aux événements de relations publiques
5. **Développer votre communication** grâce à l'intégration de votre logo sur les supports
6. **Réduire votre impôt sur les sociétés** en déduisant 60% du montant de votre don (mécénat scientifique)



LES ÉTAPES DE VOTRE MÉCÉNAT :



RENCONTRE



ACCORD



SIGNATURE
DE CONVENTION



VERSEMENT
DU DON

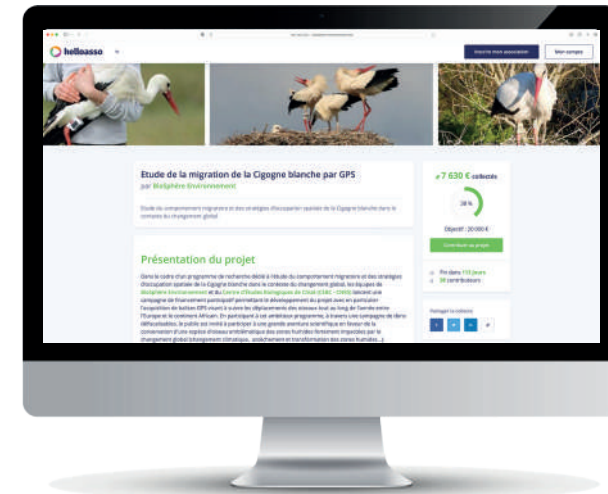


ENVOI DU
REÇU FISCAL



REMERCIEMENTS
ET INVITATIONS

PLAN DE COMMUNICATION DE LA CAMPAGNE DE DON



AFFICHAGE

- **Affiche A4** : 250 ex
- **Affiche A3** : 100 ex

DIFFUSION PAPIER

- **2.000 bulletins** de don distribués
- **100 dossiers** de proposition de mécénat envoyés aux entreprises

VIDÉO ET MÉDIAS

- **Réalisation d'un clip vidéo** de présentation du programme
- **Diffusion du clip vidéo** sur site web, page Facebook, newsletters, Youtube, etc.

SUPPORTS DIGITAUX

- **Campagne nationale** de mécénat avec la plate-forme HelloAsso

• Newsletters trimestrielles

envoyées aux abonnés et partenaires du programme

- **Diffusion de la campagne** sur les sites internet de BioSphère Environnement et Cigognes de Saintonge.

RÉSEAUX SOCIAUX

- **Campagnes de don** diffusées sur Facebook et Instagram auprès de plus de **4.000 abonnés**

PRESSE

- **Envoi à plus de 100 correspondants presse** de l'invitation et du communiqué de presse de la campagne de don

SPONSORING OU MÉCÉNAT ?

SPONSORING

(Art. 39-1-7, Code Général des Impôts)

Soutien financier ou matériel apporté à un événement ou un individu par un partenaire annonceur en échange de différentes formes de visibilité de nature publicitaire

- **Finalité** : économique pour créer un lien entre une marque et un événement à des fins commerciales d'image et de notoriété
- **Échéance** : ponctuelle ou court terme
- **Contreparties** : d'égale valeur puisqu'il s'agit d'une opération commerciale : logos, messages publicitaires, opérations de promotion
- **Déduction fiscale** : montant déductible du résultat au titre des charges d'exploitation
- **Facturation** : oui car il s'agit d'une opération de nature commerciale assujettie à la TVA



MÉCÉNAT

(Art. 238 bis, Code Général des Impôts)

Soutien financier ou matériel apporté, sans contrepartie directe de la part du bénéficiaire, à une oeuvre ou à une personne pour l'exercice d'activités présentant un intérêt général : culture, sport, éducation, santé, social, environnement, recherche, etc.

- **Finalité** : institutionnelle pour créer un lien entre une entreprise et l'objet social du porteur de projet, ceci à des fins d'utilité sociale et solidaire
- **Échéance** : moyen et long terme
- **Contreparties** : maximum 25% du montant du don dans la limite de 69€ pour les particuliers
- **Déduction fiscale** : réduction de 60% du montant du don sur l'impôt sur les sociétés (dans la limite de 20.000€ ou de 0,5% du chiffre d'affaires annuel HT lorsque ce dernier montant est plus élevé. L'éventuel excédent peut faire l'objet d'un report au titre des cinq exercices suivants)
- **Facturation** : Non, rédaction d'une convention et émission d'un reçu fiscal



QUEL TYPE DE DON RÉALISER ?

LE DON FINANCIER



Le don en numéraire est un don par chèque, virement ou CB à l'aide du bulletin de don ou sur : www.cigognesdesaintonge.com



Le produit-partage permet de faire don d'une partie de sa marge sur le prix de vente d'un produit ou d'un service de votre entreprise.



L'arrondi en caisse permet de proposer à vos clients d'arrondir le montant de leur achat à l'euro supérieur et de faire don des centimes.



L'arrondi sur salaire permet de proposer à vos salariés d'arrondir à l'euro inférieur leur salaire en faisant don des centimes en faveur du projet.

LE DON EN NATURE



Le don de prestations de services

consiste à exécuter une mission matérielle ou intellectuelle comme la remise de biens, de produits ou de technologie.



Le don par mise à disposition de compétences

consiste à apporter des moyens humains et leur savoir-faire pour la réalisation d'un projet : analyse, création, diffusion, communication, etc.



Le don d'un bien immobilisé en stock

permet à l'entreprise de donner ou de mettre à disposition du matériel comme un véhicule ou du mobilier.



La fourniture de marchandises en stock

permet à l'entreprise de prêter ou donner par exemple des produits alimentaires, sportifs, électroniques ou encore multimédias, etc.

FORMULES DE DON ET CONTREPARTIES

-60%
DE RÉDUCTION
D'IMPÔT*

Offrez à vos proches, salariés ou clients une expérience fédératrice et inoubliable !

Pour vous remercier de votre don en faveur du programme de suivi par GPS des Cigognes blanches, l'association BioSphère Environnement vous offre les contreparties ci-dessous.

FORMULE DE DON "Portance"	FORMULE DE DON "Altitude"	FORMULE DE DON "Vol plané"	FORMULE DE DON "Migration"	FORMULE DE DON "Plein sud"
500€ 	1.500€ 	3.000€ 	5.000€ 	10.000€ 
Reçu fiscal de 60% soit un coût réel de seulement 200€	Reçu fiscal de 60% soit un coût réel de seulement 600€	Reçu fiscal de 60% soit un coût réel de seulement 1.200€	Reçu fiscal de 60% soit un coût réel de seulement 2.000€	Reçu fiscal de 60% soit un coût réel de seulement 4.000€
<ul style="list-style-type: none">• Réception des 4 newsletters annuelles• 2 invitations aux événements Facebook Live• 1 accès aux données GPS des cigognes• Diplôme de mécène• 2 invitations à la soirée des mécènes• Logo sur le site internet	<ul style="list-style-type: none">• Formule "Portance"• 1 remerciement Facebook boosté• Logo sur tous les supports de communication	<ul style="list-style-type: none">• Formule « Altitude »• 4 invitations aux événements Facebook Live• 4 invitations à la soirée des mécènes• 2 remerciements Facebook boostés• Citation de l'entreprise lors des événements	<ul style="list-style-type: none">• Formule "Migration"• Journée immersive sur le terrain pour participer au baguage, relevé des données, etc. (6 pers max)	<ul style="list-style-type: none">• Formule "Migration"• 6 invitations aux événements Facebook Live• 6 invitations à la soirée des mécènes• 4 remerciements Facebook boostés• Réalisation d'un clip vidéo du programme avec logo de votre entreprise

*Dans la limite de 20.000€ ou de 5% du chiffre d'affaires HT lorsque cette dernière limite est plus élevée. L'éventuel excédent peut faire l'objet d'un report au titre des 5 exercices suivants

COMPARATIF FISCAL DE VOTRE DON

En fonction du chiffre d'affaires et de la fiscalité de votre entreprise, votre don en mécénat vous permet de bénéficier d'une économie d'impôt plus intéressante qu'avec le sponsoring.

L'avantage fiscal du mécénat constitue bien un « accélérateur » de financement pour les projets d'intérêt général, tel le suivi par GPS des Cigognes blanches.

	SPONSORING (ART 39-1-7 DU CGI)	MÉCÉNAT SCIENTIFIQUE (ART 238 BIS DU CGI)	SPONSORING (ART 39-1-7 DU CGI)	MÉCÉNAT SCIENTIFIQUE (ART 238 BIS DU CGI)	SPONSORING (ART 39-1-7 DU CGI)	MÉCÉNAT SCIENTIFIQUE (ART 238 BIS DU CGI)
MONTANT DU PARTENARIAT	500 €	500 €	1 500 €	1 500 €	3 000 €	3 000 €
COÛT RÉÉL DU PARTENARIAT	333 €	200 €	1 000 €	600 €	2 000 €	1 200 €
CHIFFRE D'AFFAIRE HT ANNUEL	100 000 €	100 000 €	300 000 €	300 000 €	600 000 €	600 000 €
CHARGES	75 500 €	75 000 €	251 500 €	250 000 €	503 000 €	500 000 €
RESULTAT FISCAL	24 500 €	25 000 €	48 500 €	50 000 €	97 000 €	100 000 €
IMPÔT SUR LES SOCIÉTÉS	8 167 €	8 333 €	16 167 €	16 667 €	32 333 €	33 333 €
RÉDUCTION D'IMPÔT	0 €	300 €	0 €	900 €	0 €	1 800 €
IMPÔT SUR LES SOCIÉTÉS À PAYER	8 167 €	8 033 €	16 167 €	15 767 €	32 333 €	31 533 €
AVANTAGE FISCAL RETIRÉ	167 €	300 €	500 €	900 €	1 000 €	1 800 €
ÉCONOMIE RÉALISÉE	33 %	60 %	33 %	60 %	33 %	60 %

-60% DE RÉDUCTION D'IMPÔT SUR LES SOCIÉTÉS*

- Projet éligible au mécénat scientifique : Article 238 bis du Code Général des Impôts.
- Don déductible de l'impôt sur les sociétés à hauteur de 60%, (dans la limite de 20.000 € ou de 5% du chiffre d'affaires HT lorsque cette dernière limite est plus élevée)
- Comme le prévoit la loi mécénat, la valeur des contreparties offertes au mécène est inférieure ou égale à 25% du don .
- Votre don permet d'associer l'image de votre entreprise au projet, sans message publicitaire .
- Une convention de mécénat définissant les modalités du don sera signée avec l'association BioSphère Environnement.
- L'association BioSphère Environnement vous enverra votre reçu fiscal.

Sur la route des migrateurs



Biosphère
ENVIRONNEMENT



ASSOCIATION BIOSPHERE ENVIRONNEMENT

52 quai de l'Estuaire, 17120 Mortagne-sur-Gironde
05 46 91 21 68, biosphere-environnement@orange.fr

www.biosphere-environnement.com
www.cigognesdesaintonge.com



Centre d'Études
Biologiques de
Chizé



#BIOSPHEREENVIRONNEMENT
#CIGOGNESDESAINOTNGE