

écolo
des arts
décoratifs
paris

10 secteurs		6
CURSUS		11
recherche		17
admission		30
autres formations		33
ressources		36
programmation culturelle		40
alumni		42
partenaires		44

L'École des Arts Décoratifs est un lieu de foisonnement intellectuel, créatif et artistique depuis plus de 250 ans. Elle a pour vocation de former les futur-es artistes et designers à être les créateur-ices du décor contemporain et les « transformateur-ices » du monde de demain. Chaque année, plus de 800 créateur-ices dans 10 secteurs (Art-Espace, Architecture Intérieure, Cinéma d'Animation, Design Graphique, Design Objet, Design Textile et Matière, Design Vêtement, Image Imprimée, Photo/ Vidéo, Scénographie) s'attachent à créer l'environnement matériel, visuel et imaginaire de notre temps et à penser les mutations du paysage sociétal et artistique.

Un modèle pédagogique unique, une large ouverture sur le monde et un pôle de recherche hors-norme placent l'École des Arts Décoratifs dans le cercle restreint des grandes écoles d'art, de design et de mode.

L'École est un établissement public d'enseignement supérieur relevant du ministère de la Culture. Elle est établissement partenaire de l'Université PSL (Paris Sciences & Lettres).

19
ateliers
techniques

10
secteurs

800
étudiant·es

90
enseignant·es
permanent·es

1
laboratoire
de recherche

2
amphithéâtres

280
intervenant·es
extérieur·es

140
partenaires
académiques

1
galerie
d'exposition

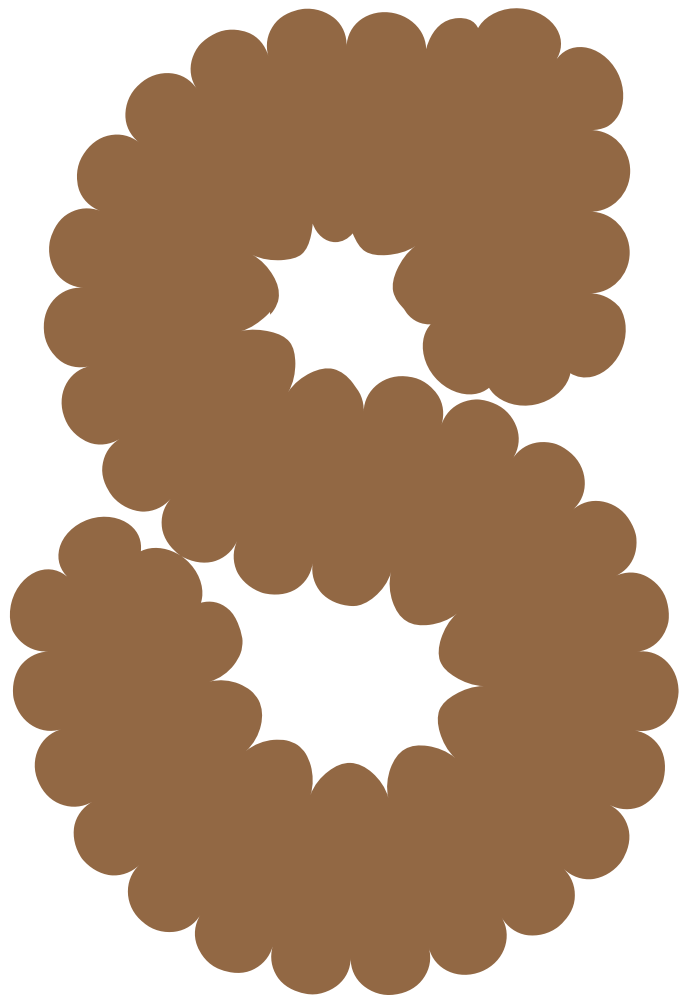
1
bibliothèque

420
cours
par semestre

50
workshops
par an

1
matériauthèque

École fondée
en 1766



10 secteurs

6

7

Architecture Intérieure



Au carrefour des arts plastiques, du design et de l'architecture, l'architecture intérieure imagine les espaces à vivre de demain, qui s'ancrent dans un contexte social et ont vocation à révéler nos futurs modes de vie. Les enseignements dispensés abordent les notions propres à l'espace, la géométrie, la lumière, la matière et les matériaux, la couleur : tout ce qui participe aux représentations sensibles et abstraites des ambiances intérieures.

Art-Espace



Ce secteur forme des plasticien·nes spécialisé·es dans le domaine du volume et de l'espace, sollicité·es dans les contextes de l'exposition, de l'espace urbain ainsi que par la production et la diffusion culturelle. Transversal, l'enseignement du secteur Art-Espace s'appuie sur tous les savoir-faire de la création contemporaine, en symbiose avec les différents secteurs de l'École.

Cinéma d'Animation



L'enseignement en Cinéma d'Animation vise à développer une maîtrise de l'expression par le mouvement. Les réalisateur·ices conçoivent, dirigent des projets et tracent de nouvelles voies afin de s'inscrire dans le paysage très diversifié du cinéma d'animation.

Design Graphique

♡ ♡ ♡ ♡ ♡ ♡ ♡ ♡ ♡ ♡ ♡ ♡ ♡ ♡ ♡ ♡ ♡ ♡ ♡ ♡

La formation du secteur Design Graphique se caractérise par l'importance accordée à la relation au temps et à l'histoire de la discipline, que prolonge un questionnement sur ses développements futurs. À travers l'apprentissage de la maîtrise des éléments purement formels, la formation interroge leur inscription dans un environnement, et plus largement dans la société.

Design Objet

♡ ♡ ♡ ♡ ♡ ♡ ♡ ♡ ♡ ♡ ♡ ♡ ♡ ♡ ♡ ♡ ♡ ♡ ♡ ♡

La formation Design Objet permet d'acquérir les outils théoriques, techniques, scientifiques et plastiques nécessaires au développement pratique d'un projet. Sensibilisé-e aux enjeux environnementaux, sociaux, philosophiques et politiques, l'élève s'initie au travail pluridisciplinaire pour devenir designer aussi bien du point de vue de la conception que de l'inspiration et de l'entrepreneuriat.

Design Textile et Matière

♡ ♡ ♡ ♡ ♡ ♡ ♡ ♡ ♡ ♡ ♡ ♡ ♡ ♡ ♡ ♡ ♡ ♡ ♡ ♡

L'enseignement Design Textile et Matière repose sur des méthodes de recherche et de créativité ainsi que des expertises techniques pour former des créateur·ices et designers responsables et polyvalent·es. Les designers apprennent à analyser des contextes ainsi que des besoins, à mettre en place des univers sensibles et à formuler des réponses par le biais de 3 médiums transversaux : matière, couleur, dessin. Conscient des enjeux écologiques et sociaux que représente la production de matière, le secteur accompagne l'affirmation d'un regard critique sur nos systèmes actuels, la recherche de solutions et l'innovation, qu'elle soit frugale ou technologique.

8

9

Design Vêtement

♡ ♡ ♡ ♡ ♡ ♡ ♡ ♡ ♡ ♡ ♡ ♡ ♡ ♡ ♡ ♡ ♡ ♡ ♡ ♡

L'enseignement du Design Vêtement à l'École a pour objectif, par la diversité des approches de ses enseignant·es, d'appréhender la création vestimentaire en y intégrant les problématiques actuelles telles que l'écoresponsabilité ou le recyclage. L'École s'est donnée pour mission de former des créateur·ices responsables, apportant une vision novatrice de la conception du vêtement ou de l'accessoire. La formation à l'École met l'accent sur un accompagnement privilégié afin de favoriser le développement des univers créatifs et l'épanouissement des identités.

Image Imprimée

♡ ♡ ♡ ♡ ♡ ♡ ♡ ♡ ♡ ♡ ♡ ♡ ♡ ♡ ♡ ♡ ♡ ♡ ♡ ♡

La pédagogie du secteur met l'accent sur la pratique du dessin, mais aussi sur l'expression et la compréhension des langages plastiques d'aujourd'hui, en explorant la diversité des rapports texte-image, des formes et des objets de l'image imprimée dans tous les champs artistiques et éditoriaux, aussi bien sur papier que numériques. Le travail de conception et de création s'articule étroitement aux problématiques d'impression et d'édition, en lien avec les différents ateliers à disposition à l'École.

Photo/Vidéo

♡ ♡ ♡ ♡ ♡ ♡ ♡ ♡ ♡ ♡ ♡ ♡ ♡ ♡ ♡ ♡ ♡ ♡ ♡ ♡

Le secteur Photo/Vidéo propose une formation professionnalisante dans la pratique de chacun de ces deux médias. Il s'agit d'établir un dialogue entre ceux-ci et de susciter des approches originales qui dépassent la simple addition de leurs pratiques. L'installation, le volume, la 3D, certaines pratiques alternatives (argentique, 16mm, etc.), viennent de plus en plus fréquemment enrichir les propositions et les détacher de la simple installation/accrochage ou de la projection.

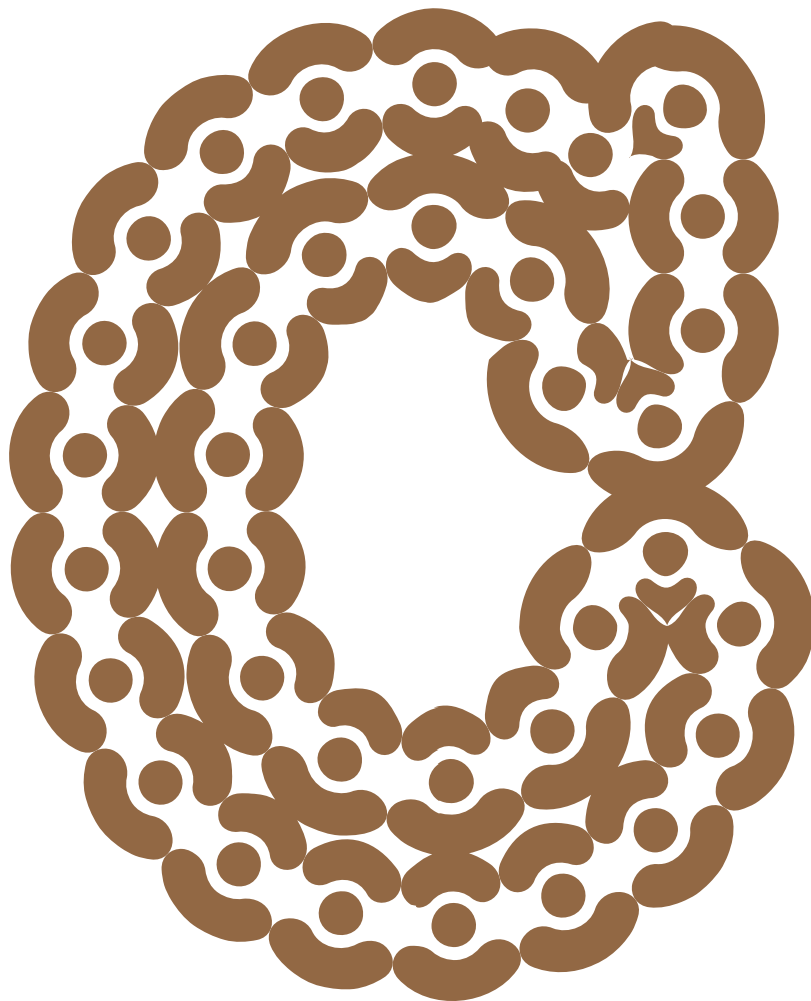
Scénographie



Le secteur Scénographie propose un enseignement pratique et théorique dans les domaines du spectacle vivant, de l'exposition, du cinéma et de l'évènement, en collaboration avec des professionnel·les de ces différents champs d'exercice et des partenaires extérieurs. La pluridisciplinarité et le partage dans le cadre de projets entre les différents secteurs de l'École sont spécifiquement encouragés.

10

11



GUISUS

LICENCE

Diplôme Licence

MASTER

Diplôme Master

DOCTORAT

Diplôme Doctorat

SACRe

Première année transversale

Architecture Intérieure

Art-Espace

Cinéma d'Animation

Design Graphique

Design Objet

Design Textile et Matière

Design Vêtement

Image Imprimée

Photo/Vidéo

Scénographie

Master mode & matière

Pré-doctorat

EnsadLab

REFLECTIVE INTERACTION

SPATIAL MEDIA

SOFT MATTERS

SYMBIOSE

AIMS

Artiste intervenant en milieu scolaire

Design des mondes IURAUX

6^e année

Stage ou Atelier

Concours d'entrée 1^{re} année

Commission d'entrée 2^e année

Commission d'entrée 3^e année

Commission d'entrée 4^e année

Appel à candidatures doctorat

Semestre d'échange à l'étranger

Mémoire

Projet de diplôme

Parcours prépa

Stage

Stage

Stage

Stage

Dispositif tremplin Promesse

Année 1

Année 2

Année 3

Année 4

Année 5

Année 6

Année 7

Année 8

GUI SUS



Licence et Master



L'École des Arts Décoratifs délivre un diplôme de grade de Licence à l'issue de la 3^e année d'études, et un diplôme de grade de Master à l'issue de deux années d'études supplémentaires.

Doctorat



Former une nouvelle génération d'artistes et de designers par la recherche, telle est l'ambition du parcours doctoral Sciences, Arts, Création et Recherche (SACRe) de Paris Sciences & Lettres (PSL). Mis en place en 2012, il privilégie la recherche par la pratique en art et en design. Pionnier en France, SACRe est le résultat de la coopération de six institutions : les cinq grandes écoles nationales supérieures de création (Conservatoire national supérieur d'art dramatique - PSL, Conservatoire national supérieur de musique et de danse de Paris, École nationale supérieure des Arts Décoratifs, École nationale supérieure des beaux-arts de Paris, La Fémis - École nationale supérieure des métiers de l'image et du son) et l'École Normale Supérieure - PSL.

Les doctorant-es SACRe de l'École des Arts Décoratifs sont formé-es au sein de son laboratoire de recherche, EnsadLab. Une année pré-doctorale a été mise en place afin que les étudiant-es élaborent et consolident leurs projets de thèse, cherchent les partenaires scientifiques et financiers. En fin d'année, un jury *ad hoc* décide de la poursuite du cursus en thèse.



Pluridisciplinarité et interdisciplinarité



Ces deux notions sont structurellement inscrites dans la problématique des différents projets de formation et de recherche de l'École. Dans sa pédagogie, l'École s'attache à concevoir des méthodologies qui favorisent le croisement et la rencontre des différentes disciplines. La 1^{re} année du cursus, pluridisciplinaire, se poursuit dans l'un des 10 secteurs où l'interdisciplinarité est développée tout au long de la formation par des workshops et des parcours inter-secteurs et/ou inter-écoles.



En recherche, de nombreux projets sont menés en collaboration étroite avec des laboratoires de sciences exactes (chimie, ingénierie, biologie, robotique, informatique, etc.) et de sciences humaines et sociales. En fonction des sujets, certain-es doctorant-es réalisent ainsi leur thèse en partenariat avec d'autres laboratoires d'établissements de PSL (Mines Paris - PSL, ESPCI Paris - PSL, Paris Dauphine - PSL, etc.)

Professionalisation



L'École propose une formation connectée au monde professionnel en favorisant les liens et les échanges avec les acteur-ices socio-économiques et culturels. Les partenariats sont des moments privilégiés pour enrichir la formation de l'École en permettant aux étudiant-es de tisser des liens avec des professionnel-les et de se confronter à la réalité de leur futur métier.

Les stages constituent un élément indispensable de la formation à l'École.

Ces expériences professionnelles, obligatoires dans le cursus, sont l'opportunité pour les étudiant-es de mettre en pratique leurs acquis, mais également de développer des compétences de travail en équipe et d'acquérir des savoirs techniques spécifiques.

International

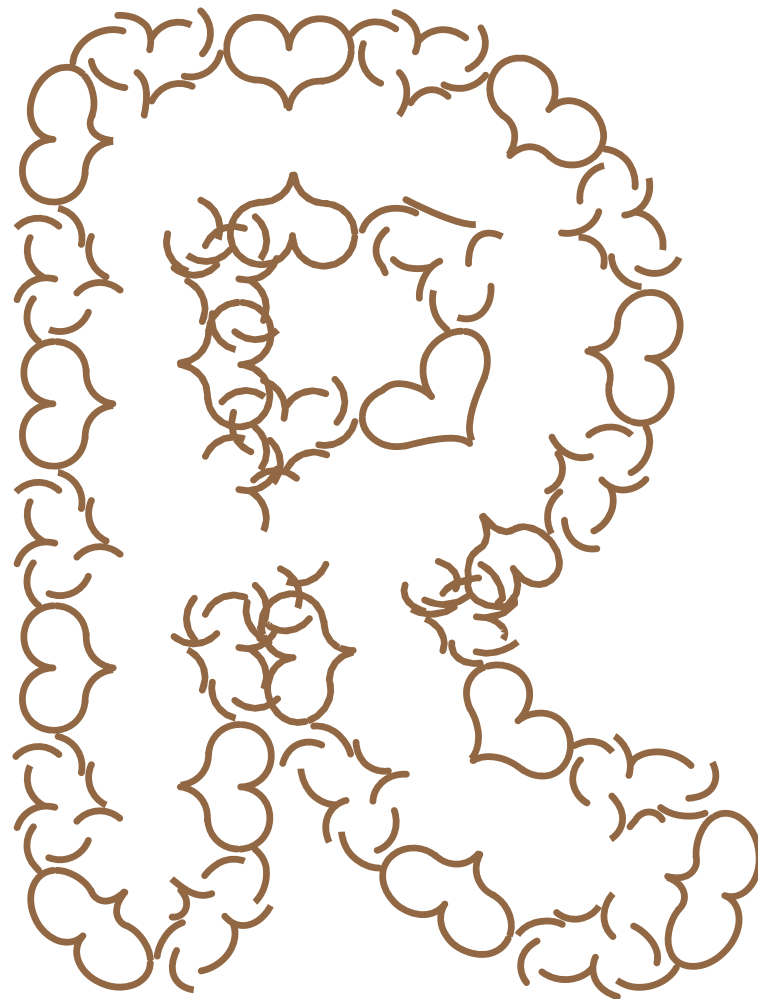


L'action internationale de l'École des Arts Décoratifs s'appuie sur un réseau de plus de 140 partenaires. L'École favorise la mobilité de ses étudiant-es par des programmes d'échanges académiques, une offre de stages et de workshops internationaux. Elle accueille également en séjour d'études des étudiant-es étranger-es et invite enseignant-es et chercheur-es du monde entier dans le cadre de ses cours, programmes de recherche ou événements culturels. L'École participe aux grandes manifestations internationales des domaines de la création et de l'innovation.

→ contact: international@ensad.fr

Dans le cadre des projets de recherche et d'édition menés au sein de son laboratoire de recherche EnsadLab, des collaborations sont établies avec plusieurs universités et écoles étrangères, en particulier dans le cadre de projets de recherche financés par l'État et la Commission européenne (appels à projets ANR, Programme européen Horizon Europe, etc.) EnsadLab est par ailleurs associé à plusieurs consortiums de recherche internationaux (Hexagram à Montréal avec les universités UQÀM et Concordia, le réseau européen Arcintex, le Cluster Matters of Activity avec notamment la Humboldt Universität).

→ contact: edith.buser@ensad.fr



recherche

Centré sur une recherche par la pratique, le laboratoire de recherche de l'École des Arts Décoratifs a été créé en 2007. Permettre aux artistes et designers de se former à la recherche, les diplômer en leur proposant un doctorat *practice based*, et, enfin, développer l'activité de recherche en propre et sa valorisation, telles sont les trois missions du laboratoire. Celui-ci est organisé autour de quatre groupes de recherche thématiques et de trois axes transversaux qui structurent l'activité de recherche : 1. matériaux, 2. interactions et 3. environnement et santé.

Il regroupe une trentaine de doctorant-es et pré-doctorant-es ainsi qu'une trentaine d'enseignant-es-chercheur-es, artistes et designers.

Inscrit au sein du campus de recherche de PSL, son université de rattachement, EnsadLab est le premier laboratoire en art et en design en France, par son ampleur et le rôle qu'il joue à l'interface de l'art, du design, des sciences exactes et des sciences humaines et sociales.

www.ensadlab.fr

18

19

4 groupes de recherche et 1 programme transverse

Reflective Interaction est un groupe de recherche avec et sur les dispositifs interactifs, qui interroge les relations d'interdépendance avec nos environnements : l'interaction de groupe, les objets robotisés, les nouveaux matériaux actifs et réactifs voire vivants, les éditions interactives multi-supports.



Symbiose matériaux complexes, humains et environnement a pour vocation de proposer avec la recherche par le design des solutions aux problématiques contemporaines avec une visée sociétale et écologique dans différents contextes : l'habitat, la santé et le bien-être, l'éducation, le travail, la mobilité.



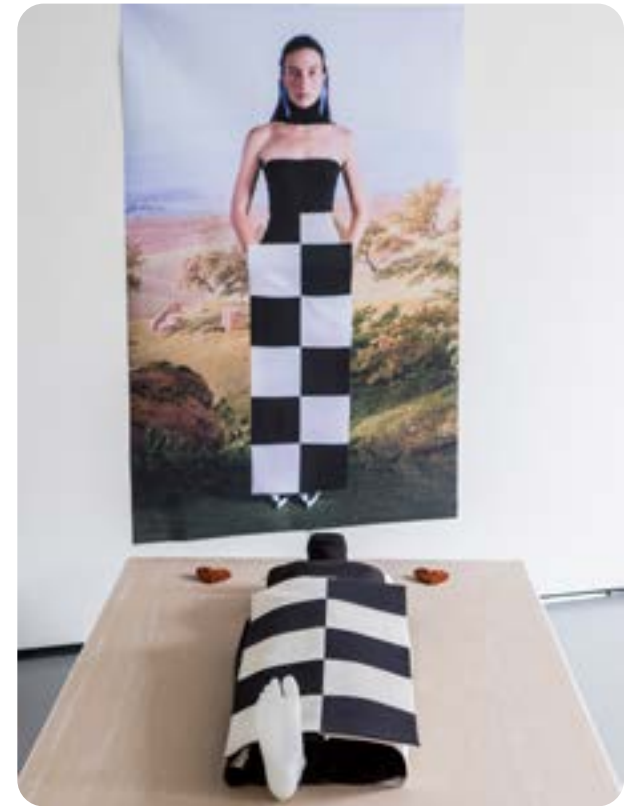
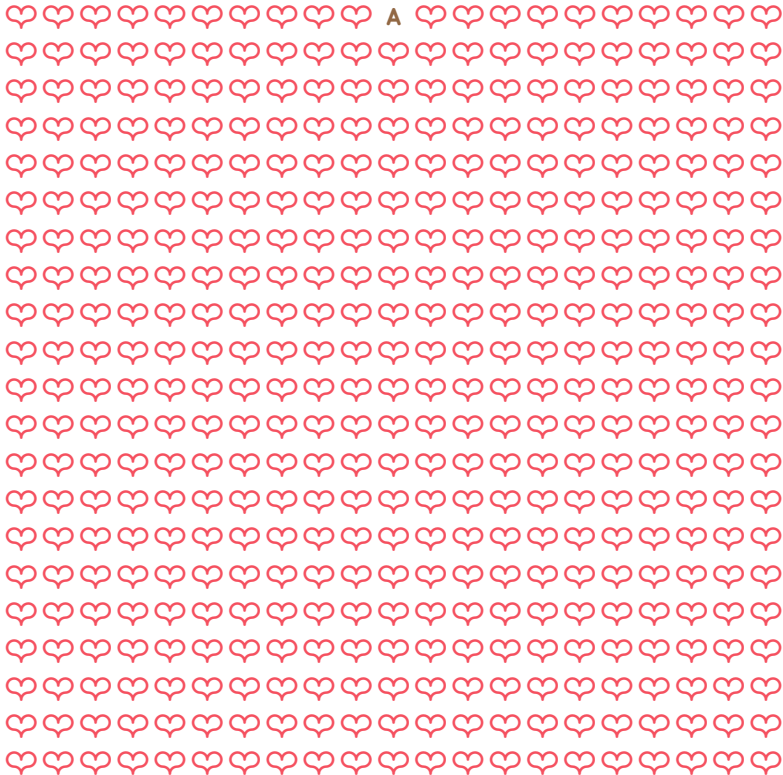
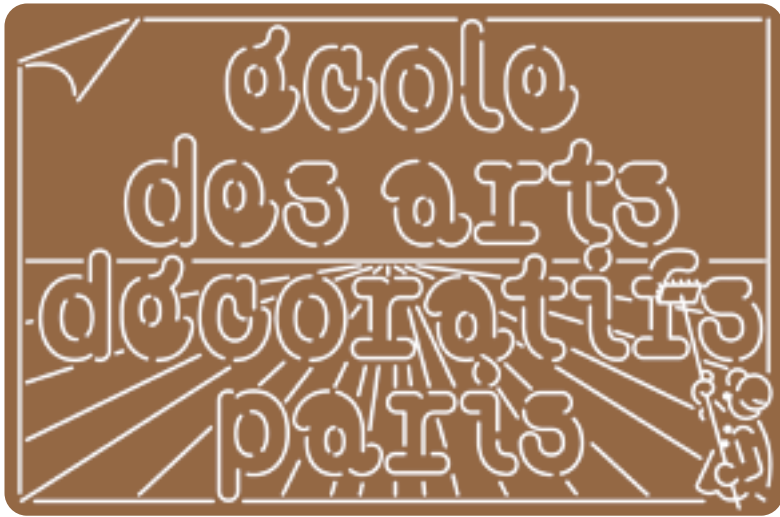
Spatial Media explore les nouvelles formes de médiations et de créations liées à l'usage d'espaces numériques : mondes virtuels, réalités virtuelle et augmentée. Il s'agit d'identifier les pratiques, de comprendre les processus perceptifs et cognitifs, d'expérimenter des usages et d'étudier les implications esthétiques et sociologiques.



Soft Matters explore comment nouveaux matériaux et technologies peuvent contribuer au développement d'une culture plus résiliente. À la croisée du design textile, de l'architecture, des sciences et de l'ingénierie, ce groupe examine comment cette nouvelle matérialité du doux influence la pratique du design et affecte notre quotidien.



La plateforme transverse **Art, Design et Société** engage des projets de recherche-crédation en lien avec les enjeux écologiques, sociaux et politiques du monde contemporain. Elle questionne la notion de « savoir sensible » pour explorer la capacité opératoire de la recherche en art et en design à produire des connaissances incarnées et situées.



B

A

Identité visuelle
Groupement Beaucoup
 ©DR

B

Enzo Canda, Santa, 2022
projet de diplôme Design Vêtement
 © Mathieu Faluomi



Laura Bartier, *À l'aube des saxifrages*, 2022
projet de diplôme Design Textile et Matière

© Mathieu Faluomi

Jeanne Tresvaux du Fraval, *Ce matin la mer est vide*, 2020
projet de diplôme Image Imprimée

© DR



II

III



Baptiste Verrey, *Les Attractions*, 2020
projet de diplôme Photo / Vidéo
exposition « Bureau d'investigation du sacré »
aux Grandes Serres de Pantin, 2022

© Béryll Libault

Atelier tissage

© Béryll Libault

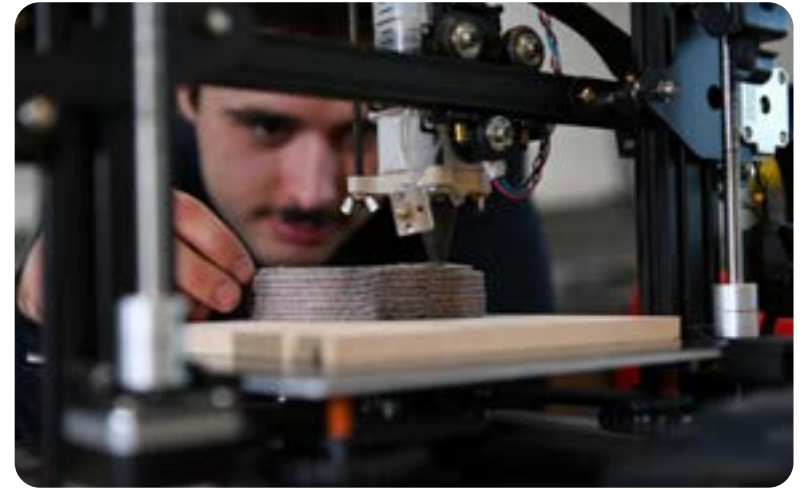


IV

V



A



B

C



A

Mathilde Albouy
May This Turn Out Amazing, 2022
projet de diplôme Art-Espace
© Bézyl Libault

B

LAN - Laboratoire d'Artisanat Numérique
© Bézyl Libault

C

Workshop Espace numérique, 2022
© Bézyl Libault



Travail en atelier

© Béryl Libault

João Delfim

Florilège : des yeux en fleur scrutent des astres en collision, 2021
projet de diplôme Image Imprimée

© Béryl Libault



VI

VII



Atelier métal

© Béryl Libault

Joël Harder, *Battue en cours*, 2021
projet de diplôme Design Vêtement

© Béryl Libault





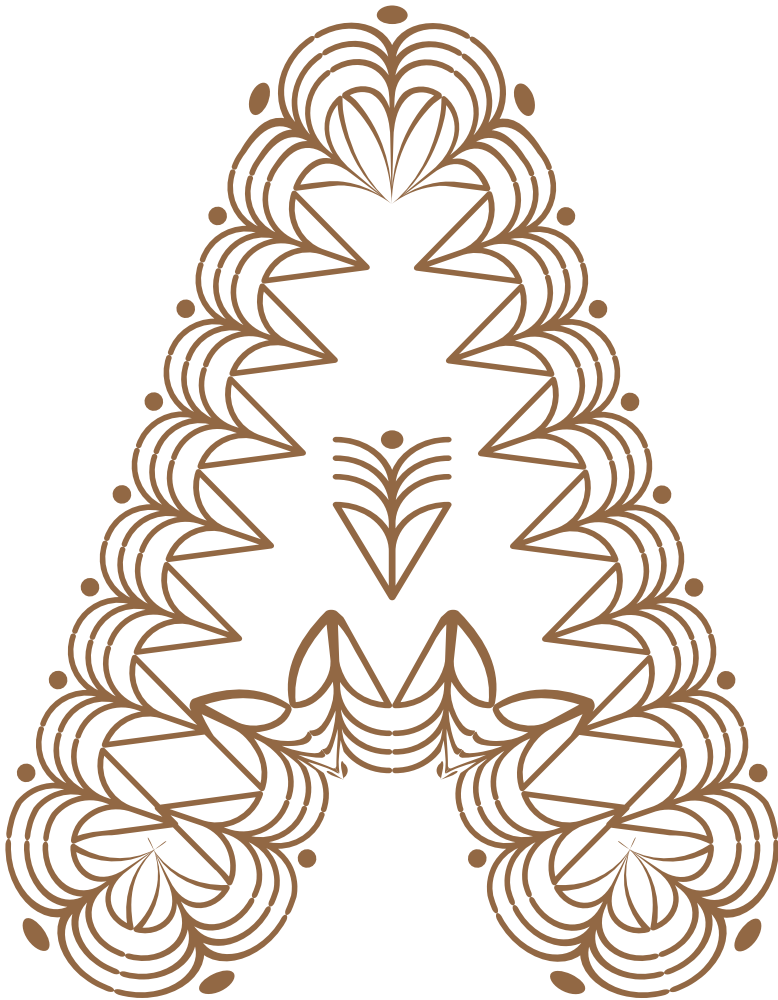
A Emma Tholot, ; *Baila Maria !*, 2020
 projet de diplôme Photo/Vidéo
 exposition « 100% Villetta » Paris, 2020
 ©Béryl Libault

B Workshop XR Design Lab : Spatial Media 2022
 ©Béryl Libault

C Atelier impression textile
 ©Béryl Libault

D Travail en atelier
 ©Béryl Libault





L'admission en 1^{re} année à l'École des Arts Décoratifs se fait par voie de concours. L'admission est possible en 2^e, 3^e et 4^e année par une commission d'admission en cours de cursus.

En 1^{re} année



Les candidat·es titulaires du baccalauréat ou d'un diplôme français ou étranger équivalent, les jeunes en classe de Terminale, en «classe préparatoire aux écoles d'art» ou engagé·es dans des cursus post-bac suivent la procédure Parcoursup.

Les candidat·es non-titulaires du baccalauréat et les candidat·es étranger·es s'inscrivent directement sur le portail concours de l'École.

L'entrée en 1^{re} année se déroule en trois étapes :

- inscription administrative et formulation des vœux
- admissibilité sur dossier
- admission après épreuves et entretien

En cours de cursus



L'inscription se fait sur le portail concours de l'École. La procédure d'admission comporte une présélection sur dossier et un entretien d'admission. Les candidat·es retenu·es intègrent l'un des 10 secteurs de l'École en année 2, 3 ou 4.

→ calendrier et modalités d'inscription : www.ensad.fr

admissions



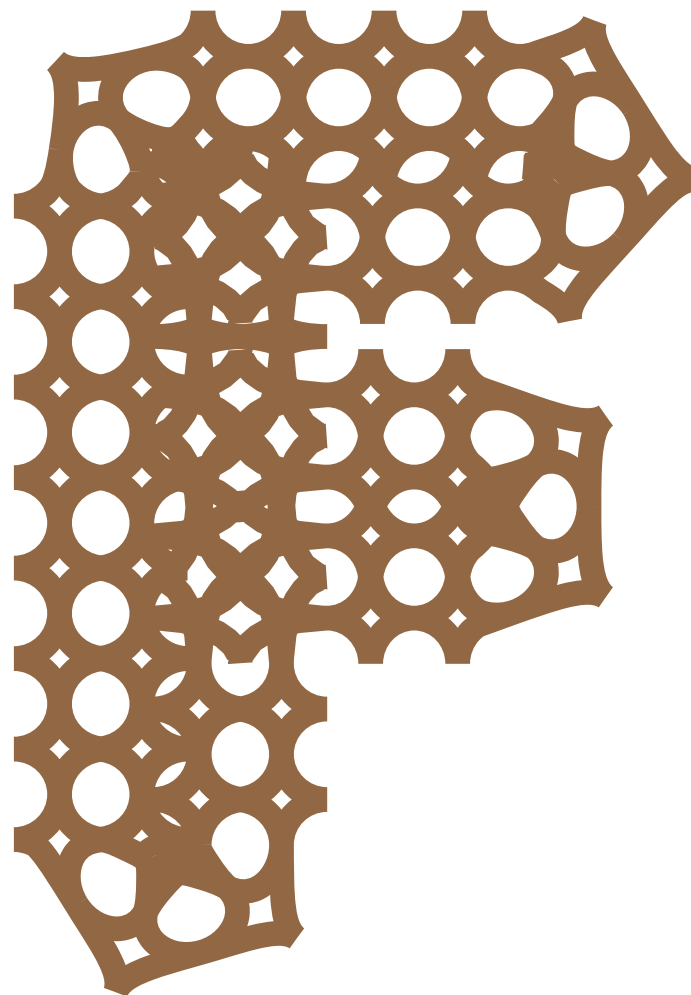
Pour intégrer le 3^e cycle, les candidat·es français·es et étranger·es doivent justifier d'un diplôme de Master 2 ou équivalent.

Deux appels à candidatures sont publiés :

- pour rejoindre l'année de formation pré-doctorale
- pour la formation doctorale SACRe en 3 ans.

L'articulation du 3^e cycle avec les 1^{er} et 2^e cycles se réalise notamment par la participation des enseignant·es du cycle de Master comme coordinateur·ices des groupes de recherche, l'intégration de doctorant·es comme enseignant·es dans les MRC (Modules Recherche Création) de 3^e année, des cours de méthodologie de la recherche ouverts aux élèves en 5^e année de plusieurs secteurs et les activités des chaires de formation et recherche.

→ calendrier, modalités d'inscription et d'accès : www.ensad.fr et www.ensadlab.fr



autres formations

ENAMOMA – Master Mode et Matière (Université PSL)

34

Accessible en formation initiale ou en apprentissage, ce Master a pour ambition de former en anglais une nouvelle génération de talents à même de comprendre les enjeux complexes qui animent le monde de la mode et des matières et d'accompagner la transformation écologique et la transition sociale du secteur. Fruit de la collaboration entre 3 établissements d'excellence en création (École des Arts Décoratifs), management (Paris-Dauphine – PSL) et ingénierie (MINES Paris – PSL), ce Master rassemble des étudiant-es de plusieurs disciplines au sein d'un cursus international sans équivalent à Paris.

→ <http://enamoma.psl.eu>

Design des Mondes Ruraux

Délocalisé en Dordogne, à Nontron, et dédié au développement des territoires ruraux par le design, ce programme vise à apporter des réponses à des problématiques situées et en relation étroite avec les acteurs de terrain. Il fonctionne à la fois comme une résidence, un laboratoire et un bureau d'études. Accueillant de 6 à 8 résident-es, il s'organise sur une année universitaire et autour de 3 projets d'étude en immersion. Les commandes portent sur des sujets prioritaires pour le territoire mais susceptibles de concerner la ruralité en général.

→ contact : ariane.brioist@ensad.fr

Formation professionnelle continue

D'une durée d'un an, la formation continue est proposée dans un cadre de reconversion professionnelle ou pour des stagiaires en recherche de qualification de haut niveau. Non diplômante, elle peut être envisagée sur l'un des 10 secteurs de l'École.

35

AIMS (Artiste Intervenant en Milieu Scolaire)

AIMS (Artiste Intervenant en Milieu Scolaire) est une formation diplômante d'un an de niveau post-master, de transmission artistique à destination d'enfants scolarisé-es dans des écoles primaires et collèges situés dans des réseaux d'éducation prioritaire d'Île-de-France (REP et REP+).

Parcours prépa : un accompagnement aux écoles d'art et de design

Ce parcours de soutien vise à préparer les lycéen-nes en classe de terminale désireux-ses de se présenter aux concours d'entrée des écoles d'art et design. Il s'organise autour d'une semaine de stage intensive pendant les vacances de la Toussaint et de 14 rendez-vous hebdomadaires d'apprentissage dans l'un des lycées partenaires d'accueil, Colbert à Paris (10^e) et Henri Wallon à Aubervilliers.

La Renverse

Imaginée avec les Ateliers Médicis, à Clichy-Montfermeil, La Renverse propose une formation d'un an à des jeunes créatifs issu-es de Seine-Saint-Denis ou des départements limitrophes et qui expriment une passion ou un talent pour la création, en particulier dans les domaines de la mode, du numérique ou du design d'objet. L'objectif est de les aider à élaborer un projet soit professionnel (lancement de marque, intégration d'une structure) soit de reprise d'étude (aide aux inscriptions Parcoursup, accompagnement pour la préparation des concours d'entrée en école d'art ou en classe préparatoire). La première promotion de La Renverse rassemble 13 élèves.

→ contact : laure.vignalou@ensad.fr



Restructurée par le designer Philippe Starck en 2004, l'architecte Luc-Arsène Henry et le paysagiste Pascal Cribier, l'École des Arts Décoratifs située rue d'Ulm à Paris offre un environnement technique et technologique unique à ses étudiant-es avec deux amphithéâtres, une galerie d'exposition, 19 ateliers, une bibliothèque et une matériauthèque.

RESSOURCES

19 ateliers



L'École des Arts Décoratifs est à la fois un conservatoire et un laboratoire des savoir-faire, riche de nombreux ateliers techniques: maille, tissage, vêtement, impression textile, sérigraphie, scénographie, bois, gravure, métal, numérique, animation, photo, audio-vidéo, son, plateau vidéo, céramique, morphostructure, maquettes résine, pré-presse. Ces équipements techniques et technologiques, encadrés par des technicien·nes spécialisé·es, garantissent aux élèves une expertise professionnelle: de l'élaboration du cahier des charges techniques de leurs projets jusqu'à la réalisation et la présentation de leurs travaux. Les étudiant·es ont accès à des magasins de prêt d'équipement audiovisuel.

Bibliothèque



La bibliothèque de l'École propose une collection multimédia régulièrement mise à jour, majoritairement en accès libre, comprenant quelque 29 000 documents - 22 000 livres, 4 000 documents patrimoniaux présentant un intérêt du fait de leur ancienneté ou de leur rareté, 230 journaux et revues dont 80 abonnements courants, 620 mémoires d'élèves, 2000 films, 45 000 images sur la photothèque et d'innombrables ressources en ligne dont une très riche offre VOD.

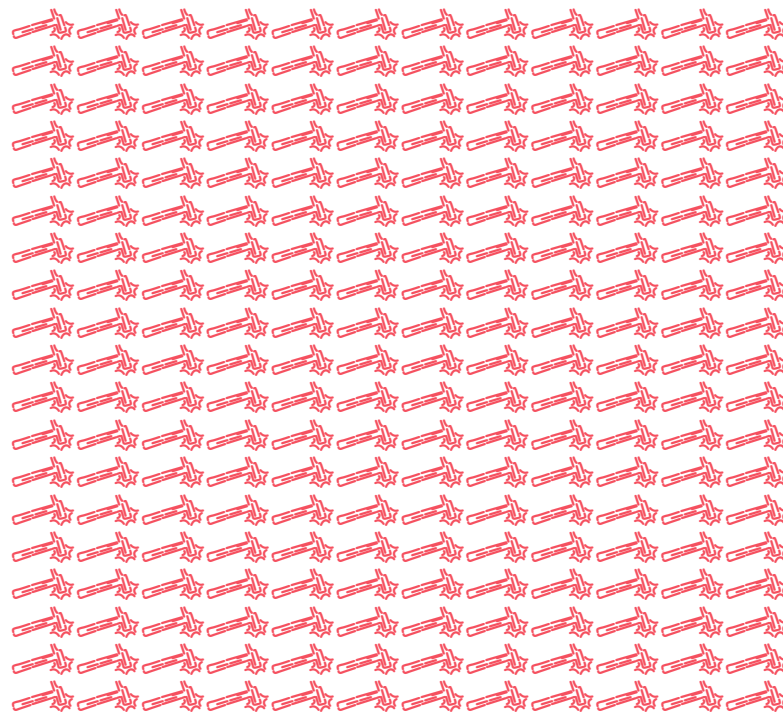
Matériauthèque



Son fonds compte près de 6 400 échantillons de matériaux souples, issus de l'industrie et de l'artisanat. La grande diversité de provenances et d'usages des échantillons et la qualité des descripteurs en font un centre de ressources unique et incontournable pour la recherche et l'inspiration des étudiant·es.

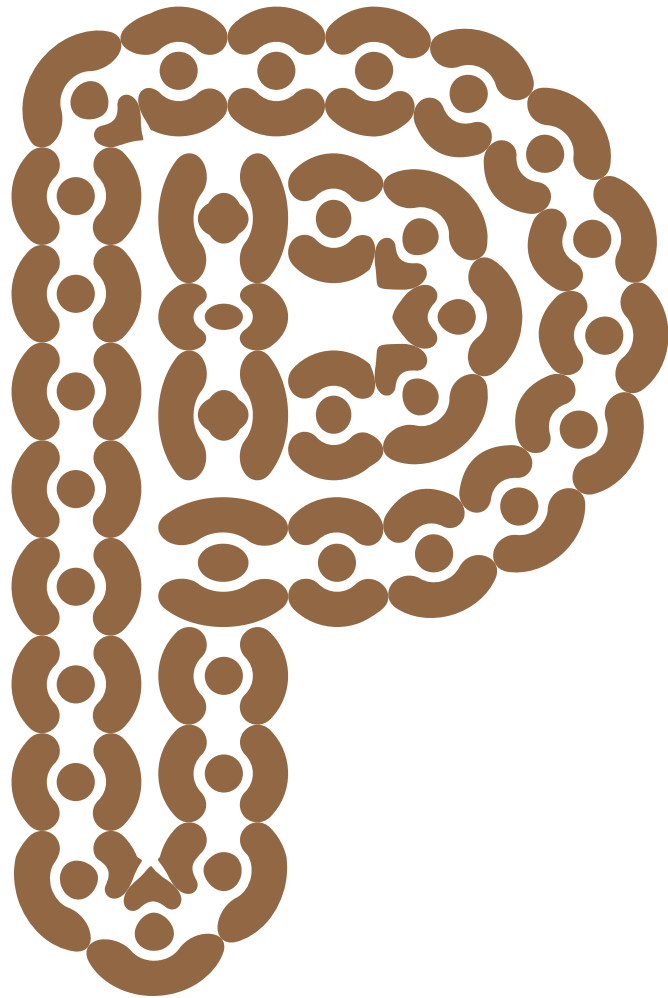
38

39



Portes Ouvertes 2022

© Bézyl Libault



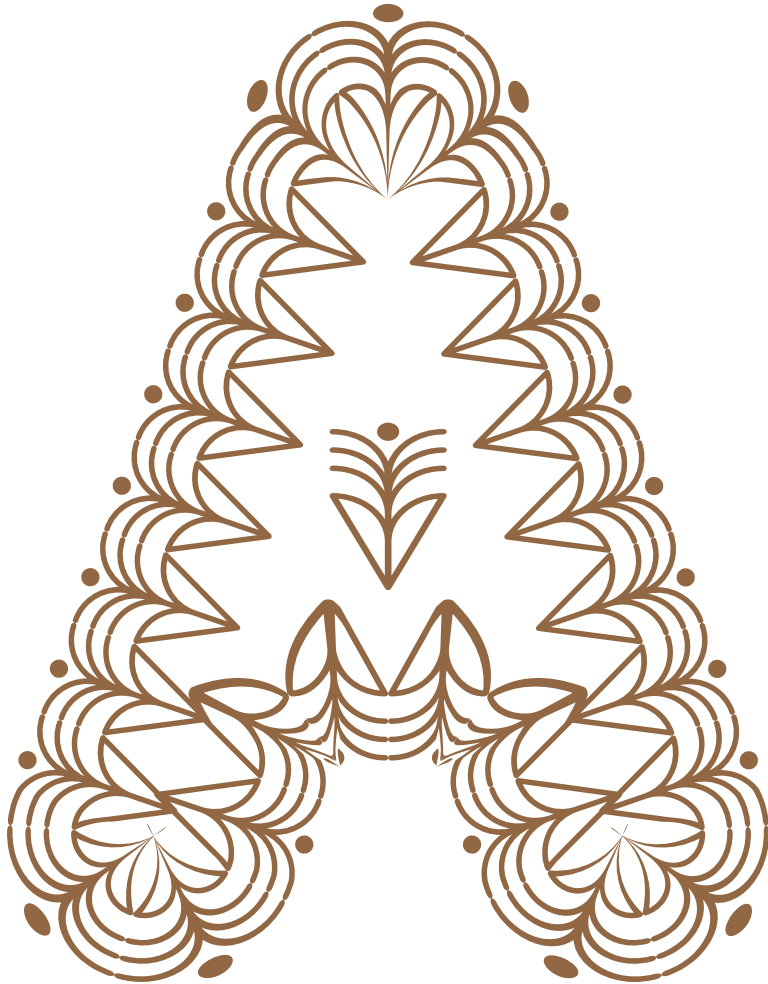
program- mation culturelle

Outre ses activités de formation et de recherche, l'École propose une riche programmation qui met en lumière la jeune création et offre une plateforme aux découvertes, redécouvertes et grandes interrogations liées à ce qui constitue notre décor contemporain.

L'École convie un large public extérieur à participer aux temps forts qui rythment son année scolaire : expositions, cycles de conférences, journées de rencontre, événements physiques ou *online* qu'elle produit ou co-produit, tout en s'inscrivant dans le calendrier des grandes manifestations culturelles nationales et internationales.

Dans le cadre de ses activités éditoriales, l'École des Arts Décoratifs a lancé son propre média, *Décor*. Revue annuelle dédiée à l'environnement contemporain et produite par l'École, *Décor* s'attache à penser la création émergente dans de multiples domaines : mode, design, cinéma, animation, graphisme, textile, photographie, scénographie ou art contemporain.

Décor constitue un lien entre les productions artistiques et théoriques au sein de l'École avec le public extérieur ; il manifeste, sous forme de créations et de textes, le regard que nos artistes et designers portent sur le monde contemporain. Ses contributeur·ices sont autant des élèves ou enseignant·es issu·es de l'École que des philosophes, curateur·ices, anthropologues, etc. qui pensent l'époque. → *Décor* est diffusé par les Presses du Réel et disponible en librairie. www.revuedecor.fr



alumni

Programme Promesse

Alumni Alumni Alumni Alumni Alumni Alumni Alumni Alumni Alumni Alumni Alumni

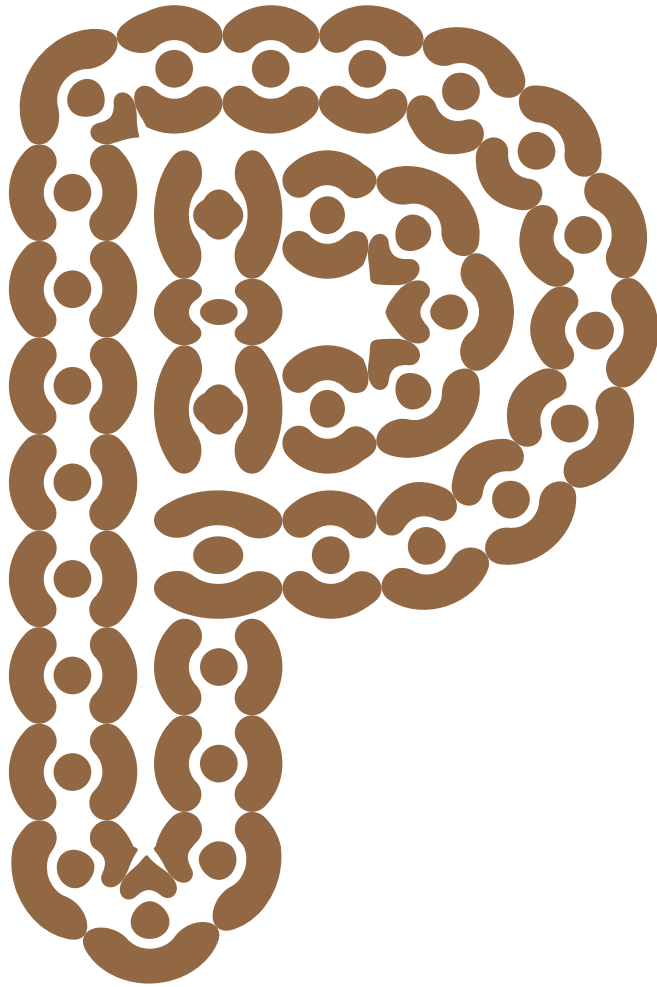
L'École des Arts Décoratifs propose à ses jeunes diplômé·es et ses étudiant·es dès la 3^e année le programme Promesse. Dispositif tremplin construit selon différents modules, il offre un soutien innovant à l'intégration professionnelle et accompagne les projets de création de leur conception à leur réalisation. Promesse mobilise un riche réseau de professionnel·les de la création, de l'entreprise et de l'enseignement. Dans ce cadre, l'École développe notamment la Couveuse Promesse. Première couveuse de projets entrepreneuriaux dédiée à tous les domaines de la création, elle accompagne 5 jeunes créateur·ices pour penser, lancer et développer leur projet à différents niveaux d'avancement.

→ contact: juliette.courtilier@ensad.fr

Ils et elles ont fait l'École des Arts Décoratifs

Alumni Alumni Alumni Alumni Alumni Alumni Alumni Alumni Alumni Alumni Alumni

Michael Amzalag et Mathias Augustyniak M/M (Paris), Philippe Apeloig, Kader Attia, Yacine Ait Kaci, Pénélope Bagieu, Neil Beloufa, Mohamed Bourouissa, Ronan Bouroullec, Nathalie Crinière, Philippe Cazal, Céline Devaux, Kenny Dunkan, Mimosa Echard, Charles Garnier, Jean-Paul Goude, Hector Guimard, Camille Henrot, Pierre Huyghe, Henri Matisse, Annette Messenger, Kunihiko Moriguchi – Trésor national vivant, Michel Ocelot, Philippe Quesne, Auguste Rodin, Anri Sala, Claude Sautet, Jérôme Savary, Jacques Tardi, Xavier Veilhan, Martin Veyron, Jeanne Vicérial, Yiqing Yin, entre autres...



partenaires

S'engager auprès de l'École des Arts Décoratifs c'est participer à la création du décor et du monde de demain, en accompagnant l'émergence de jeunes talents de l'art, du design et de la mode.

Soutenir l'École par le biais du mécénat (numéraire ou en nature), de la taxe d'apprentissage ou des partenariats, c'est contribuer au projet pédagogique unique d'une École fondée en 1766.



Vous pouvez collaborer avec l'École dans le cadre de programmes ou de projets spécifiques et vous engager auprès de nos étudiant·es ou jeunes diplômé·es autour de nos grands enjeux de développement :

- Innovation sociale
- Transitions écologiques, numériques et des territoires
- Insertion professionnelle & émergence
- Nouveaux savoir-faire et nouveau décor

Afin de mener à bien ses ambitions d'école de la transition, l'École propose aux partenaires d'accompagner le développement d'un volet de programmes inédits. Ces projets innovants au plan social ou écologique, témoignent d'une approche sensible et engagée sur les enjeux de transition, du *care*, de l'art et du design pour réinventer nos façons de vivre et d'habiter le monde. S'engager à nos côtés, c'est rejoindre le riche réseau d'acteur·ices de la création, de l'entreprise et de l'enseignement qui porte les valeurs de l'École, bénéficier d'informations régulières concernant nos activités et d'une relation privilégiée avec nos intervenant·es. C'est prendre part à la vie de l'École et bénéficier d'un éventail personnalisé de contreparties.

→ contact: jerome.meudic@ensad.fr

Chaires et partenariats pédagogiques

46

Au croisement des savoir-faire et de leur hybridation, l'École co-construit chaque année plus de 50 partenariats pédagogiques avec des opérateurs privés et publics. Chaque projet est imaginé sur mesure et se développe à échelle variable, d'une semaine (workshops) à plusieurs années (chaires).

Née de la rencontre des ambitions d'une organisation en matière d'innovation d'une part, et de l'ingénierie pédagogique et scientifique de l'École des Arts Décoratifs d'autre part, la chaire est un dispositif agile qui permet de déployer, sur une durée minimum de 3 ans, diverses actions de formation, de recherche, de production et de valorisation. Se dessinent à chaque étape des réponses concrètes à la problématique d'exploration définie.

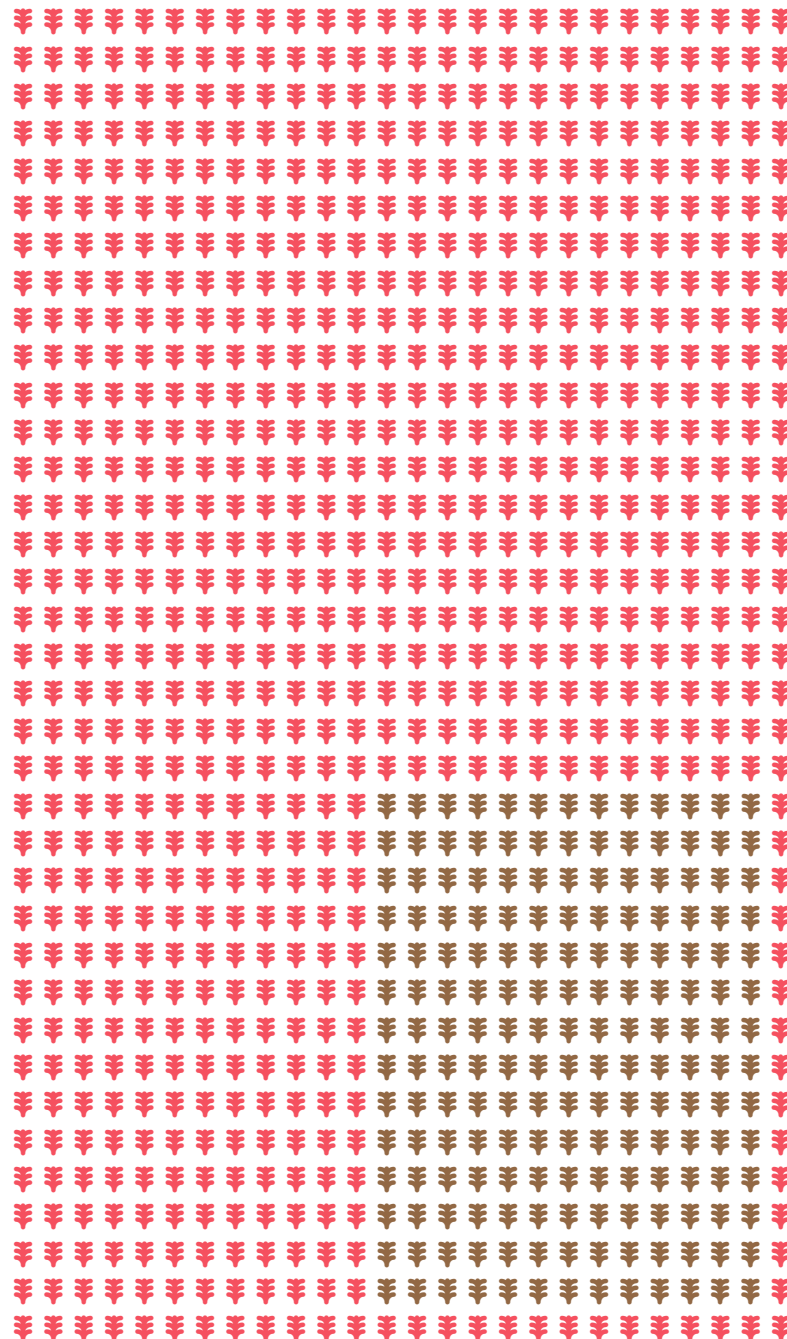
L'École développe actuellement trois chaires :

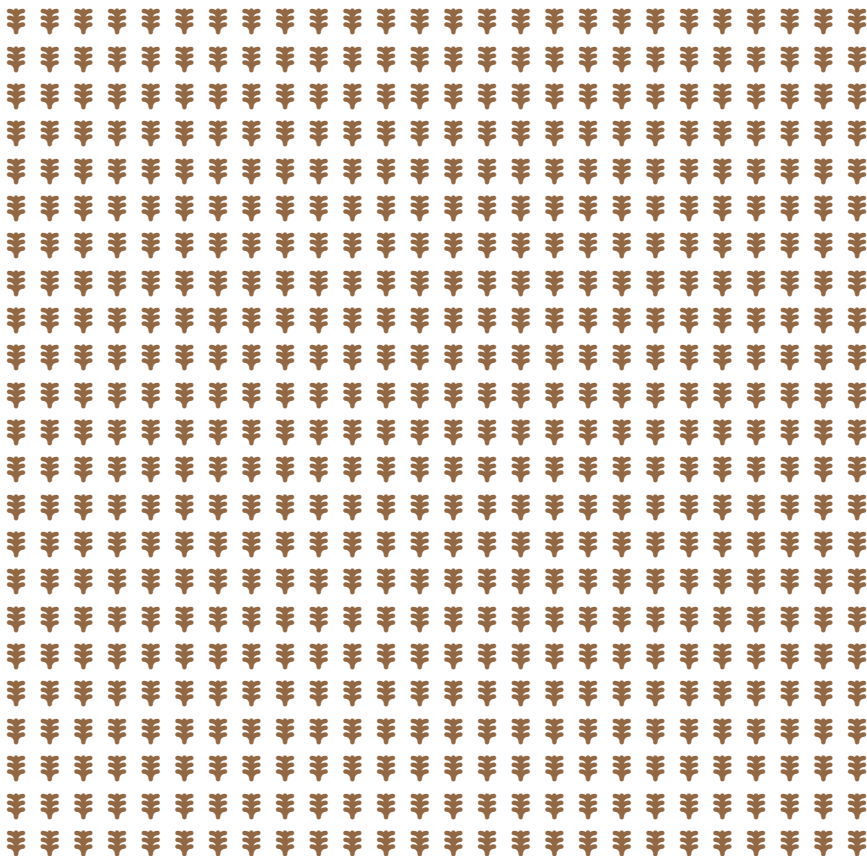
- Chaire mutation des vies étudiantes, en partenariat avec le Cnous
- Chaire Éco-design et Création avec DECATHLON
- Chaire Arts et Sciences avec l'École Polytechnique et la Fondation Daniel et Nina Carasso

Projets de recherche en partenariat

Plusieurs projets de recherche, comme par exemple les projets doctoraux SACRe financés *via* le dispositif CIFRE, sont menés en partenariat avec différents acteurs socio-économiques et culturels : départements R&D industriels, entreprises de services ou agences d'architecture et de design. Par ailleurs, le laboratoire de recherche de l'École, EnsadLab, s'implique pleinement dans l'élaboration et le développement des chaires portées par l'École.

→ contact : edith.buser@ensad.fr





31 rue d'ulm
75005 paris
ensad.fr
+33(0)1.42
34.97.00